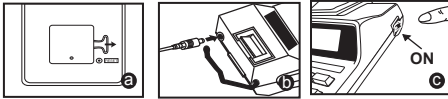


## Contents


Başlamadan Önce .....	P.55
Baskı İçin Kağıt Yerleştirmek .....	P.55
Mürekkep Silindiri Değiştirme .....	P.56
Yedekleme Pili .....	P.56
Genel Bakım Talimatlar .....	P.57
Ondalık Noktasi Seçim Şalteri .....	P.57
Yuvarlama Şalteri .....	P.57
Genel Toplam / Vergi Oranı Giriş Şalteri.....	P.57
Baskı / Öğe Sayısı Anahtarı .....	P.58
Vergi Hesaplama Fonksiyonu .....	P.58
Ticari Satış Hesaplamaları .....	P.58
Para Birimi Dönüştürme İşlevi.....	P.58
Saat ve Takvim Fonksiyonu .....	P.59
Unutmayın Önemli Fonksiyonlar .....	P.59
Otomatik Güç Tasarrufu .....	P.59
Taşma .....	P.60
Teknik Özellikler .....	P.60
Hesaplama Örnekleri .....	P.61-68

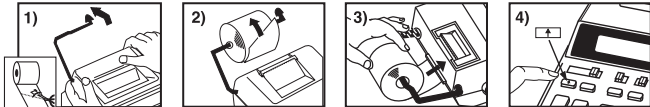
## Başlamadan Önce

- 1) Hesap makinesi ve kullanımdan önce için [RESET] tuşuna arka yalıtım bandı çıkarın. (Şekil a)
- 2) Canon adaptörü AD-11 için hesap bağlayın. (Şekil b)
- 3) Gücü açın. (Şekil c)



## Baskı İçin Kağıt Yerleştirmek

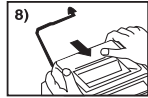
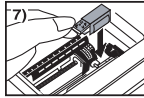
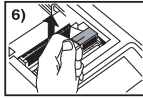
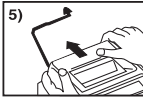
- 1) Kağıt kolunuzu kaldırın. (Şekil 1)
  - Kağıt takarken, kağıt s gösterilen kenarından kesti.
- 2) Kolunda yeni kağıt rulosu yerleştirin. Gösterildiği gibi kağıt kenarına yerleştirilmiş edilmelidir (Şekil 2)
  - Uygun kağıt rulo - Genişlik: 57mm (2-1/4 ") / Çap: 86mm (3-3/8") max.
- 3) Gösterildiği gibi makinesinin arkasına yerleştirilmiş yarık içine yerleştirin kağıt (Şekil 3)
- 4) Güç düğmesini açın.Kağıt ilerletmek için kağıt besleme anahtar  tuşuna basın (Şekil 4).



## Mürekkep Silindiri Deęiřtirme

**Not:** Teslim gücü kapatın.

- 1) ▲ İşareti ařaęı iterek yazıcının kapaęını çıkarın. (řekil 5)
- 2) "yukarı çekin" ve kaldırmak için mürekkep silindiri yukarı kaldırın olarak gösterilen mürekkep silindiri sol tarafında tutun. (řekil 6)
  - Baskı kaęıdı yaklaşık 8 rulo kullanıldıktan sonra net baskı korumak için, mürekkep silindiri deęiřtirin.
- 3) Pozisyonuna yeni bir mürekkep merdane takın. (řekil 7)
- 4) Yazıcı kapaęını yerine takın. (řekil 8)
  - Sadece Mürekkep Rulo CP-13 kullanın
  - Bu mekanik zorluklara neden olabilir, çünkü dolum mürekkep silindiri çalışmayın.



## Yedekleme Pili

Bellek yedekleme pili ile para birimi oranı, vergi oranı, takvim ve saat ayarları, güç kapatıldığında veya elektrik fiři çekildiğinde bile saklanır.

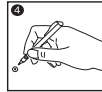
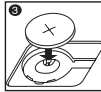
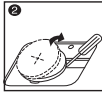
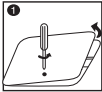
Pil türü: Lityum pil x 1 (tipi: CR2032)

Pil ömrü: Yedekleme süresi 2000 saat

**DİKKAT:** Uygunsuz pil tipi kullanılması halinde, patlama riski söz konusudur.

Lütfen ömrü tükenmiş pilleri talimatlara uygun bir şekilde bertaraf ediniz.

Lütfen ömrü tükenmiş pilleri yerel kurallara uygun bir şekilde bertaraf ediniz. Evsel atık olarak bertaraf etmeyiniz.



Yedekleme pilini deęiřtirdikten sonra, [RESET] düğmesine basınız. Sıfırlama işleminden sonra para birimi oranını, vergi oranını, saat ve takvimi yeniden ayarlayınız.

## Genel Bakım Talimatlar

- 1) Hesap makinesini doğrudan güneş ışığına maruz bırakmayınız. Hızlı ısı değişimleri, yüksek rutubet, toz ve kire tabii tutulmamalıdır.
- 2) Cihazın kasasını temizlemek için kuru bir bez kullanınız. Su veya deterjan kullanmayınız.
- 3) Yazıcıyı ancak kağıt rulosu yerleştirildiğinde çalıştırınız.
- 4) Hesap makinesini, demir tozlarının bulunduğu ortamlarda kullanmaktan kaçınınız, zira bunlar hesap makinesinin elektrik devrelerini olumsuz yönde etkileyebilmektedir.
- 5) Başta yazıcı mekanizması olmak üzere makinenin üzerine herhangi bir nesneyi yerleştirmeyiniz.
- 6) Cihazın elektrik fişini prizden çekmeden önce, cihazı kapatınız.
- 7) Ana güç tedarikini kesmek istediğinizde elektrik fişini prizden çekiniz. Elektrikli bir arıza bulunduğu (örn. duman oluşumu) fişi prizden derhal çekmelisiniz.
- 8) Elektrik prizi cihazın yakınında bir yerde bulunmalı ve kolayca erişilebilmelidir.
- 9) Elektrostatik boşalmaların bulunduğu ortamlarda cihazın hatalı çalışması söz konusu olabilir. Bu durumda cihazın sıfırlanması gerekir.

## Ondalık Noktası Seçim Şalteri

DECIMAL



– Hesaplama sonuçlarında ondalık noktasının konumunu (+ 0 1 2 3 4 F) tespit etmek için kullanılır.

DECIMAL



+ (Toplama Modu) – Toplama ve ç karma i lemlerinde ondal k say lar ı ş i i i i otomatik olarak 2 haneli gösterilir. Bu ayar parasal hesaplar için uygundur.

DECIMAL



F (kayan ondalık noktası) – 12 haneye kadar tüm geçerli sayılar gösterilir.

## Yuvarlama Şalteri

ROUNDING



– Sonucun önceden ayarlanmış ondalık hane sayısına kadar yukarı yuvarlama [  $\uparrow$  ], sınıra göre yuvarlama [5/4] veya aşağı yuvarlama [  $\downarrow$  ] işlemleri için kullanılır.

## Genel Toplam / Vergi Oranı Giriş Şalteri

### GENEL TOPLAM



– Hesaplamalar GT şalteri "ON" konumundayken yapıldığında, tüm toplanlar 'Genel Toplam Belleği'ne kaydedilir.  düğmesine basıldığı her seferinde, genel toplam rakamı yanında G+ ibaresi ile birlikte yazdırılır.  düğmesine basılırsa, ara genel toplam tutarı yanında G◇ ibaresi ile birlikte yazdırılır. Genel toplam tutarının yanında G✱ ibaresi ile elde etmek için art arda  düğmesine basınız.

### VERGİ ORANI GİRİŞİ



– Vergi oranını ayarlamak ya da görüntülemek için düğmenin "TAX RATE SET" ayarına getirilmesi gereklidir.

## Baskı / Öğe Sayısı Anahtarı



Kapalı yazdır – Yazılar ve sonuçları ekranda görünecektir ama dışarı basılmaz.



**On yazdır** – Yazılar ve sonuçları ekranda görünecektir ama dışarı basılacaktır.



**Ürün** - Sayısını saymak için "ITEM" Set anahtarı  $\boxed{+}$ ,  $\boxed{-}$ ,  $\boxed{M\pm}$  ve  $\boxed{M\equiv}$  tuşlarına basıldığında edilmiştir. Öğe sayısı  $\boxed{\text{↵}}$ ,  $\boxed{\text{X}}$ ,  $\boxed{M\text{↵}}$  veya  $\boxed{M\text{X}}$  tuşlarına basıldığında kağıt rulo sol tarafta (999 kez) basılacaktır.

## Vergi Hesaplama Fonksiyonu



**Vergi Oranı Arttır düğmesi** – Gösterilen vergi oranını arttırmak için kullanılır.



**Vergi Oranını Düşür düğmesi** – Gösterilen vergi oranını azaltmak için kullanılır.

## Ticari Satış Hesaplamaları

$\boxed{\text{COST}}$   $\boxed{\text{SELL}}$   $\boxed{\text{MARGIN}}$  – Maliyet, satış fiyatı ve kazanç hesapları için kullanılır. Herhangi 2 ürünün değerlerini girip bilanço değerini elde ediniz (maliyet ve satış fiyatı değerlerini girip kâr marjını yüzde (%) olarak elde ediniz).

## Para Birimi Dönüştürme İşlevi



**Döviz Kuru Mağaza** - Basın  $\boxed{\text{CE/C}}$   $\boxed{\text{RATE SET}}$  ve 1 saniye basılı tutun, sonra para birimi dönüştürme oranı ve enter tuşuna basın  $\boxed{\text{SET}}$  oranı saklamak için.



**Geri çağırma Döviz Kuru** - Basın  $\boxed{\text{CE/C}}$   $\boxed{\text{RECALL}}$  saklanan para birimi dönüştürme oranı hatırlamaları.




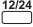


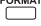
$\boxed{\text{LOCAL}}$  Tuşuna basın görüntülenen para rakam dönüştürmek için  $\boxed{\text{LOCAL}}$ .



$\boxed{\text{LOCAL}}$  Tuşuna basın görüntülenen rakam dönüştürmek için  $\boxed{\text{LOCAL}}$ .





\* 1 veya üzeri oranlar için 6 haneli tutarlar girebilirsiniz. 1'den küçük oranlar için, tamsayı hanesi ve birinci sıfır için 0 dahil olmak üzere 8 haneli tutarlar girebilirsiniz (böylelikle soldan sayıldığında, sıfır olmayan birinci hane ile başlamak üzere yine 6 anlamlı hane belirlenebilir).

## Saat ve Takvim Fonksiyonu


-  – Takvim ve saat modu arasında deęişmek için kullanılır.
-  – 12 ve 24 saatlik saat modu arasında deęişmek için kullanılır.
-  – Takvim ve saat modlarında tarihi ve saati ayarlamak için kullanılır.
-  – Saat ayarlanırken AM (öğleden önce) ve PM (öğleden sonra) seçmek için kullanılır.
-  – Takvim modelinde ‘YYYY/AA/GG’, ‘GG/AA/YYYY’ ve ‘AA/GG/YYYY’ tarih formatları arasında seçim yapmak için kullanılır.

• **Not:** Tüm güç kaynakları ve ‘CR2032’ yedek pil kesildiğinde, saat, takvim ve vergi oranı ayarları silinir. Bu durumda lütfen saati, takvimi ve vergi oranını yeniden ayarlayınız.

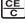
## Unutmayın Önemli Fonksiyonlar

-  **Şeffaf Giriş ve Açık Anahtar** - Son girilen deęeri silmek için bir kez basın. Bellek dışında girilen bütün deęerleri silmek için tekrar basın. Bu anahtar, aynı zamanda taşması temizlenmesi için kullanılır.
-  **Eşit Anahtar** - Çarpma ve bölme sonuç elde etmek için kullanılır.
-  **Sigara Ekle / Subtotal Anahtar** - Böyle tarih ve seri numaraları olarak hesaplama etkilemez bilgi yazdırmak için kullanılır. Şekil kağıdın sol taraftaki basılır. Ayrıca, ara sonuçlar elde etmek için kullanılır.
-  **Toplam Tuş** - Toplama ve çıkarma sonuç elde etmek için kullanılır.

## Otomatik Güç Tasarrufu

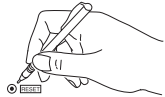
Güç şalteri “ON” konumundayken yaklaşık 7 dakika boyunca kullanılmazsa, otomatik kapama devreye girer. Hesap makinesi güç tasarrufu moduna girer ve turuncu LED ışığı yanar. Normal hesaplama moduna dönmek için  düğmesine basınız.

## Taşma

Aşağıdaki durumlarda, “E” gösterilir ve bir noktalı çizgi basılır, klavye elektronik yolla kilitli olur ve herhangi bir işlem yapılamaz. Taşmayı sıfırlamak için  düğmesine basınız. Taşma durumunun olduğu haller:

1. Bellek içeriğinin sonucu ondalık işaretinin solunda 12 haneyi aştığında.
2. “0”a bölme işlemi yapıldığında.
3. Ardışık işlem hızı hesaplama işlem hızından yüksek olduğunda.  
(Tampon Bellek Taşması)

- Elektro manyetik girişim veya elektro statik boşalmalar göstergenin arızalanmasına veya bellek içeriği, para birimi oranı veya vergi oranı girdilerinin kaybına ya da tahrif olmasına neden olabilir. Böyle bir durumda aleti sıfırlamak için bir kalemin ucuyla (ya da benzer biçimli bir nesne) ile cihazın arkasındaki [RESET] düğmesine basınız. Sıfırlamadan sonra lütfen saati, takvimi ve para birimi ve vergi oranını yeniden ayarlayınız.



## Teknik Özellikler

İşletim sıcaklığı: 0°C – 40°C

Hesaplama kapasitesi: maks. 12 hane

Otomatik kapatma: yaklaşık. 7 dakika

Ebatları: 258 mm (E) x 189.2 mm (B) x 60,5 mm (Y)

Ağırlık: 635 g

(Veriler bildirmeksizin değişikliğe tabidir)

### Yalnızca Avrupa Birliği (ve AEA).

Bu simgeler, WEEE Direktifi (2002/96/AT), Pil Direktifi (2006/66/AT) ve/veya bu Direktifleri uygulamaya koyan ulusal kanunlarınız uyarınca bu ürünün evsel atıklarınızla birlikte atılmaması gerektiğini gösterir.

Bu ürün örneğin, benzer bir yeni ürün aldığınızda yetkili bir değiştirme esaslı toplama noktası veya elektrikli ve elektronik cihazlar (EEE) ile pil ve akü geri dönüşümü için yetkili bir toplama merkezi gibi belirlenmiş bir toplama noktasına götürülmelidir. Bu gibi atıkların gerektiği şekilde işlem görmemesi genel olarak EEE ile bağlantılı olan tehlikeli olabilecek maddeler nedeniyle çevre ve insan sağlığı üzerinde olumsuz etkiye yol açabilir.

Bu ürünün düzgün şekilde atılması için işbirliği yapmanız doğal kaynakların verimli şekilde kullanımına katkıda bulunacaktır.

Bu ürünün geri dönüşümü hakkında daha fazla bilgi için lütfen belediyeniz, atık merkeziniz, onaylı atık programı veya çöp toplama servisine başvurun ya da [www.canon-europe.com/environment](http://www.canon-europe.com/environment) adresini ziyaret edin.

(AEA: Norveç, İzlanda ve Lihtenştayn)

